



PT

# Compact Mig 215i



## Peças de Reposição

Compact Mig 215i

código 0736630

04/2018

<b>1</b>	<b>SEGURANÇA .....</b>	<b>3</b>
<b>2</b>	<b>ADQUIRIR PEÇAS DE REPOSIÇÃO .....</b>	<b>5</b>
<b>3</b>	<b>PEÇAS DE REPOSIÇÃO.....</b>	<b>6</b>

---

# 1 SEGURANÇA

---

Os usuários do equipamento ESAB têm a responsabilidade final por garantir que qualquer pessoa que trabalhe com equipamento ou próximo a ele observe todas as precauções de segurança pertinentes. As precauções de segurança devem atender aos requisitos aplicáveis a este tipo de equipamento. As recomendações seguintes devem ser observadas além das normas padrão aplicáveis ao local de trabalho.

Todo trabalho deve ser realizado por equipe treinada e bem familiarizada com a operação do equipamento. A operação incorreta do equipamento pode levar a situações perigosas que podem resultar em ferimentos para o operador e danos para o equipamento.

1.1 Qualquer pessoa que utilize o equipamento deve estar familiarizada com o seguinte:

- a operação do equipamento.
- o local de paradas de emergência.
- o funcionamento do equipamento.
- precauções de segurança pertinentes.
- soldagem e corte ou outra operação aplicável do equipamento

1.2 O operador deve garantir que:

- nenhuma pessoa não autorizada se posicione dentro da área de trabalho do equipamento quando ele for iniciado.
- nenhuma pessoa esteja desprotegida quando o arco for ativado ou o trabalho for iniciado com o equipamento.

1.3 O local de trabalho deve:

- ser adequado para a finalidade.
- ser livre de corrente de ar.

1.4 Equipamento de proteção pessoal:

- use sempre o equipamento de proteção pessoal recomendado, como máscara de solda, blusão para soldador, luvas de raspa, avental de raspa, mangote de raspa, botina com isolante.
- não use itens soltos, como lenços, braceletes, anéis etc., que podem ficar presos ou ocasionar incêndio.

1.5 Precauções gerais:

- verifique se o cabo de retorno está conectado com firmeza.
- o trabalho em equipamento alta tensão pode ser executado por um eletricitista qualificado.
- o equipamento extintor de incêndio deve estar nitidamente lacrado e próximo, ao alcance das mãos.
- a lubrificação e a manutenção não devem ser realizadas no equipamento durante a operação.

1.6 Aterramento:

O terminal de aterramento (cabo verde e amarelo do cabo de entrada) está ligado ao chassi do equipamento. Este deve estar conectado a um ponto eficiente de aterramento da instalação elétrica geral. Cuidado para não inverter o condutor de aterramento do cabo de entrada (cabo verde/amarelo) a qualquer uma das fases da chave geral ou disjuntor, pois isto colocaria o chassi sob tensão elétrica. Não usar o neutro da rede para aterramento.



### **ATENÇÃO!**

Este equipamento ESAB foi projetado e fabricado de acordo com normas nacionais e internacionais que estabelecem critérios de operação e de segurança. Conseqüentemente as instruções contidas no presente manual e em particular aquelas relativas à instalação, operação e a manutenção devem ser rigorosamente seguidas de forma a não prejudicar o seu desempenho e a não comprometer a garantia dada. Os materiais utilizados para embalagem e as peças descartadas no reparo do equipamento devem ser encaminhados para reciclagem em empresas especializadas de acordo com o tipo de material.



### **AVISO!**

Solda e corte a arco podem ser prejudiciais para você e as demais pessoas. Tome medidas de precaução ao soldar e cortar. Pergunte a seu empregador sobre as práticas de segurança, que devem se basear nos dados sobre risco dos fabricantes.

#### **CHOQUE ELÉTRICO - pode matar.**

- Instale e aterre a unidade de acordo com normas aplicáveis;
- Não toque em peças elétricas sob tensão nem em eletrodos com a pele desprotegida, luvas úmidas ou roupas úmidas;
- Isole o seu corpo e a peça de trabalho;
- Certifique-se quanto à segurança de seu local de trabalho.

#### **FUMAÇAS E GASES - podem ser perigosos à saúde.**

- Mantenha a cabeça distante deles;
- Mantenha o ambiente ventilado (evite corrente de ar diretamente ao cordão de solda), exaustão no arco, ou ambos, para manter a fumaça e os gases fora da sua zona de respiração e da área geral. **Os RAIOS EMITIDOS PELO ARCO ELÉTRICO podem danificar os olhos e queimar a pele.**
- Proteja os olhos e o corpo. Use os EPI's recomendados para soldagem (seção 1.4 deste manual).
- Proteja os espectadores com telas ou cortinas adequadas

#### **PERIGO DE INCÊNDIO**

- Faíscas (respingos) podem causar incêndio. Certifique-se, portanto, de que não haja materiais inflamáveis nas proximidades.

#### **RUÍDO - Ruído excessivo pode danificar a audição.**

- Proteja os ouvidos. Use tampões para os ouvidos ou outra proteção auditiva.
- Avise os transeuntes sobre o risco.

**FUNCIONAMENTO INCORRETO** - Ligue para obter auxílio de um especialista em caso de funcionamento incorreto.

**PROTEJA OS OUTROS E A SI MESMO!**



### **AVISO!**

Não use a fonte de alimentação para descongelar tubos congelados.



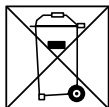
### **ATENÇÃO!**

Leia e compreenda o manual de instrução antes da instalação ou operação.



### **ATENÇÃO!**

Este produto destina-se exclusivamente a soldagem a arco.



Não elimine equipamento elétrico juntamente com o lixo normal!

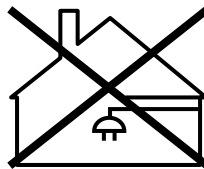
Não elimine equipamento elétrico juntamente com o lixo normal!  
De acordo com a Diretiva Europeia 2002/96/CE relativa a resíduos de equipamentos elétricos e eletrônicos de acordo com a as normas ambientais nacionais, o equipamento elétrico que atingiu o fim da sua vida útil deve ser recolhido separadamente e entregue em instalações de reciclagem ambientalmente adequadas. Na qualidade de proprietário do equipamento, é obrigação deste obter informações sobre sistemas de recolha aprovados junto do seu representante local.

Ao aplicar esta Norma o proprietário estará melhorando o meio ambiente e a saúde humana!



### ATENÇÃO!

Os equipamentos Classe A não se destinam ao uso em locais residenciais nos quais a energia elétrica é fornecida pelo sistema público de fornecimento de baixa tensão. Pode haver dificuldades potenciais em garantir a compatibilidade eletromagnética de equipamentos classe A nesses locais, em função de perturbações por condução e radiação.



## 2 ADQUIRIR PEÇAS DE REPOSIÇÃO

### NOTA!

Os equipamentos foram construídos e testados conforme as normas. Depois de efetuado o serviço ou reparação é obrigação da empresa reparadora assegurar-se de que o produto não difere do modelo referido.

Os trabalhos de reparação e elétricos deverão ser efetuados por um técnico autorizado ESAB.

Utilize apenas peças sobressalentes e de desgaste originais da ESAB.

As peças de reposição podem ser encomendadas através do distribuidor ESAB mais próximo. Consulte a última página deste manual.

### 3 PEÇAS DE REPOSIÇÃO

**TABELA 3.1**

ITEM	QTDE.	CÓDIGO ORIGEM	CÓDIGO ESAB	DESCRIÇÃO
1	2	2.05.17.012	737148	Dobradiça
2	1	1.1.01.01.1583	737149	Painel esquerdo
3	1	1.1.02.01.2134	737240	Painel direito
4	2	2.08.07.803	737241	Trava do painel direito
6	1	2.07.55.627	737242	Válvula solenoide
7	1	2.07.80.001	737243	Chave Liga/Desl.
9	1	1.1.01.03.1237	737244	Painel traseiro
10	2	2.05.07.800	737245	Roda
12	1	2.05.05.969	737246	Suporte rolo de arame
15	2	2.07.57.932	737247	Conector rápido
17	1	2.07.40.018	737248	Alimentador de arame
18	1	1.1.02.01.2141	737249	Suporte do alimentador
19	1	1.2.07.02.0243	737250	Conector de tocha
20	2	pending	737251	Rodizio
22	1	1.1.05.07.0403	737252	Painel de controle
23	1	1.1.01.03.1238	737253	Painel frontal
24	1	2.05.05.081	737254	Flange isolante
25	2	2.07.57.972	737256	Conector rápido 35-70
26	2	2.07.11.049	737257	Botão
27	1	2.03.30.765	737258	Chave solda ponto
28	1	2.03.30.603	737259	Chave seleção de soldagem
29	1	2.01.31.062	737260	Suporte da alça direito
30	1	1.1.02.04.0045	737261	Alça
31	1	2.01.31.061	737262	Suporte da alça esquerdo
32	1	1.1.05.02.0761	737263	Circuito principal
35	1	1.1.05.02.0191	737264	Circuito de controle

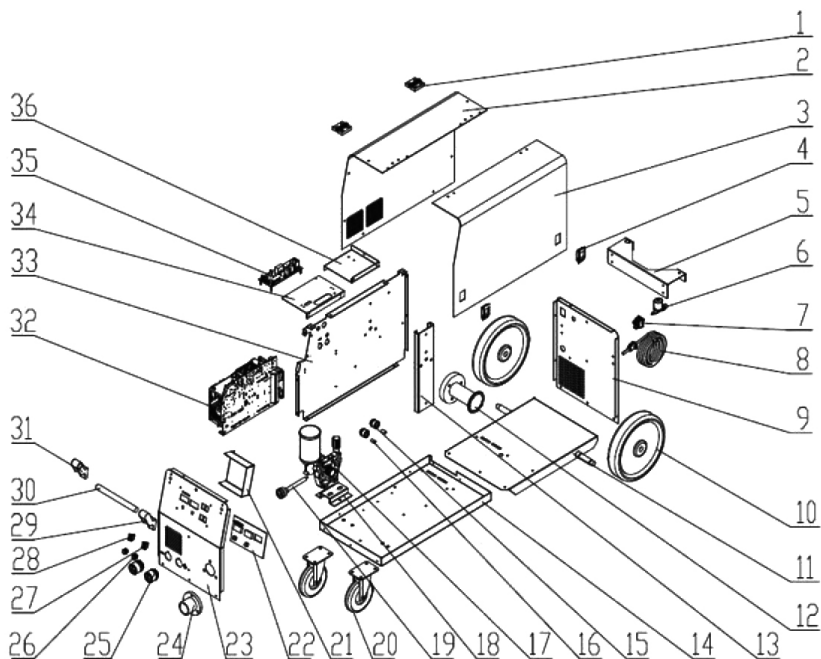
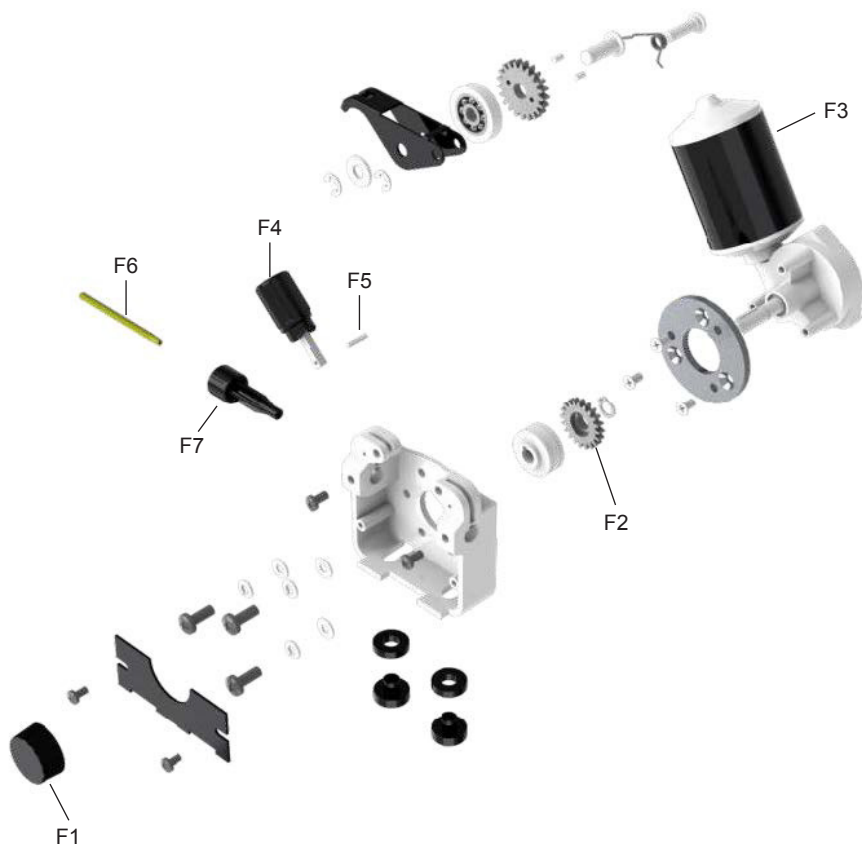


TABELA 3.2

ITEM	QTDE.	CÓDIGO	DESCRIÇÃO	NOTAS
F1	1	733637	Parafuso de fixação da roldana tração	---
F2	1	733638	Engrenagem (Pinhão)	---
F3	1	733639	Motor	---
F4	1	733690	Braço transmissor de pressão	---
F5	1	733691	Pino de fixação do dispositivo de pressão	---
F6	1	733692	Guia espiral	---
F7	1	733693	Pino Guia de Arame	---

Nota: As peças de desgaste são aquelas que sofrem um desgaste normal com a utilização do equipamento e devem ser substituídas sempre que o seu desgaste prejudicar a alimentação do arame.



## ESAB - Vendas

### BRASIL

Atendimento de  
vendas:  
0800 701 3722

#### Filiais:

Belo Horizonte (MG)  
Tel.: (31) 2191-4970  
Fax: (31) 2191-4976  
vendas\_bh@esab.com.br

São Paulo (SP)  
Tel.: (19) 3115-1700  
vendas\_sp@esab.com.br

Rio de Janeiro (RJ)  
Tel.: (21) 2141-4333  
Fax: (21) 2141-4320  
vendas\_rj@esab.com.br

Salvador (BA)  
Tel.: (71) 2106-4300  
Fax: (71) 2106-4320  
vendas\_sa@esab.com.br

ESAB - Atendimento técnico  
Consumíveis e Equipamentos  
0800 701 3722

Para localizar o serviço autorizado  
ESAB mais próximo de sua casa  
ou empresa acesse:

[www.esab.com.br](http://www.esab.com.br)

-Peças Reposição - CompactMig215\_rev0> -04-2018> / ESAB se reserva o direito de introduzir melhorias nas características técnicas de seus produtos sem prévio aviso.



[www.esab.com.br](http://www.esab.com.br)